

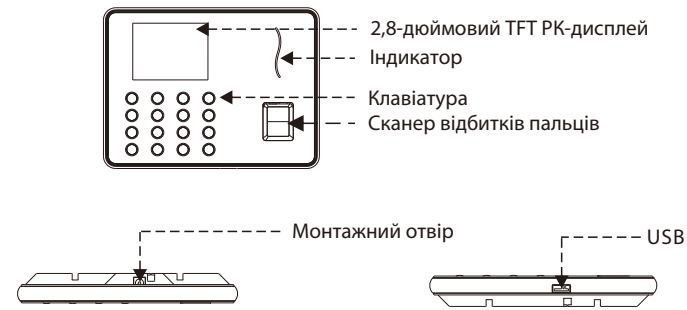
# Короткий посібник з початку роботи

WL Серія

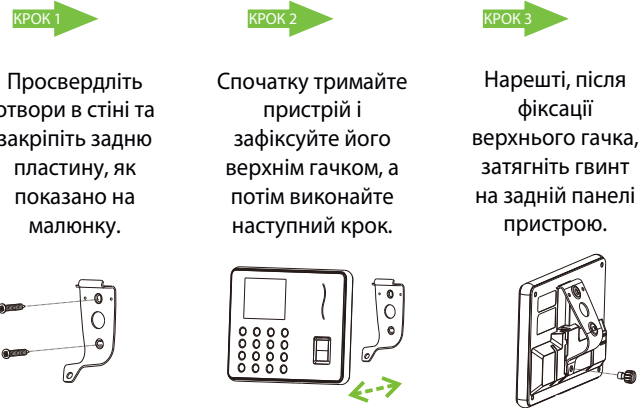
Версія: 1.2

Через регулярні оновлення систем та продуктів, ZKTeco не може гарантувати точну відповідність фактичного продукту письмовій інформації в цьому посібнику.

## 1. Огляд



## 2. Встановлення

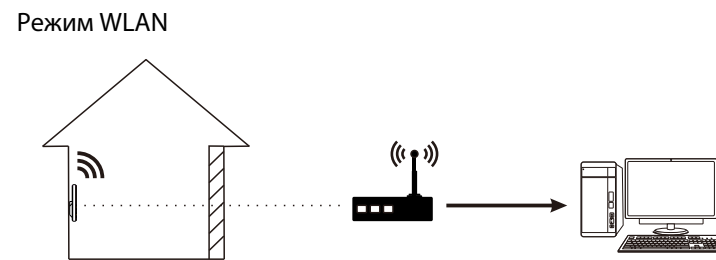


**КРОК 1**  
Просвердліть отвори в стіні та закріпіть задню пластину, як показано на малюнку.

**КРОК 2**  
Спочатку тримайте пристрій і зафіксуйте його верхнім гачком, а потім виконайте наступний крок.

**КРОК 3**  
Нарешті, після фіксації верхнього гачка, затягніть гвинт на задній панелі пристрою.

## 3. Комунікація



Ми рекомендуємо встановлювати відстань зв'язку між пристроєм та маршрутизатором у приміщенні в межах 20 метрів. Кількість, товщина та розташування стін, стель або інших об'єктів між пристроєм та маршрутизатором можуть впливати на сигнал Wi-Fi.

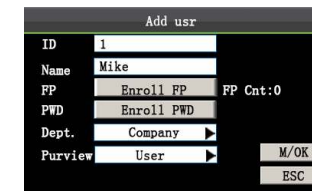
### Безпроводний режим



Ми рекомендуємо встановлювати відстань зв'язку між пристроєм та мобільним телефоном у межах 15 метрів. Складні умови навколишнього середовища можуть негативно вплинути на дальність зв'язку.

## 4. Додати користувача

Натисніть **M/OK** на початковому інтерфейсі. Виберіть **Користувач** і натисніть **M/OK**. Виберіть Додати користувача і натисніть **M/OK**.

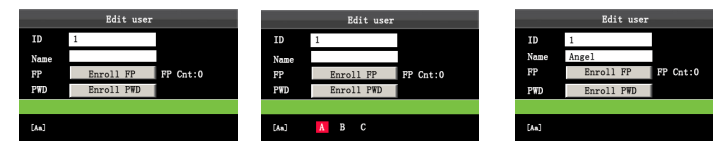


**Ідентифікатор:** Введіть ідентифікатор користувача.  
**Ім'я:** Використовуйте T9 для введення імені (підтримуються імена з 23 символів).  
**FP:** Правильно покладіть палець на сканер відбитків пальців тричі поспіль, доки реєстрація не буде успішною.  
**PWD:** Введіть пароль від 1 до 8 цифр.  
**Відділ:** Виберіть відділ. Сфера діяльності: Виберіть сферу діяльності (користувач та адміністратор).

В кінці натисніть **▲/▼**, щоб вибрати **M/OK**, і натисніть **M/OK**. Буде додано нового користувача.

## 5. Вхід T9

У полі введення тексту, наприклад, Ім'я, Відділ тощо, натисніть кнопку **M/OK**, щоб переключитися на метод введення T9.



Натисніть клавішу **[M/OK]**, щоб увімкнути метод введення T9.

Натисніть кнопку **o/o**, щоб переключитися між англійським або символним режимом.

У режимі символів натисніть **◀/▶**, щоб бачити більше символів

## 6. Налаштування Wi-Fi

Наш термінал оснащений Wi-Fi. Він підтримує вбудований або зовнішній Wi-Fi модуль для реалізації бездротової передачі даних через Wi-Fi.



Натисніть **M/OK** на початковому інтерфейсі. Виберіть **Система** та натисніть **M/OK**. Натисніть **▲/▼**, щоб вибрати Ethernet. Виберіть налаштування Wi-Fi та натисніть **M/OK**, щоб увімкнути метод налаштування Wi-Fi.

Натисніть **▼/▲**, щоб вибрати мережу, введіть пароль для підключення до Wi-Fi (OK).

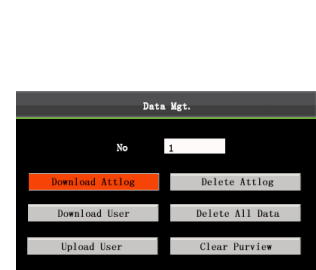
Виберіть підключену мережу та натисніть **M/OK**, ви можете побачити IP-адресу підключеної мережі.

## 7. Завантаження через USB/завантаження мобільного застосунку

Пристрій дозволяє завантажувати дані користувача та дані про відвідуваність на USB-флеш-накопичувач або мобільний телефон, щоб програмне забезпечення для обліку відвідуваності могло правильно обробити ці дані.

### 1. Завантаження з USB

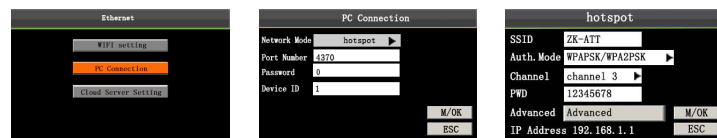
Вставте USB-хост або SD-карту в гніздо для USB-хоста або SD-карти на пристрої.



**Но:** Нмєр пристрою  
**Завантажити журнал відвідуваності:** Завантажити повні дані про відвідуваність з пристрою на USB-диск або SD-карту.  
**Завантажити користувача:** Завантажити повну інформацію про користувача та дані про відбитки пальців на USB-диск або SD-карту.  
**Примітка:** SD-карта є додатковою функцією.

Натисніть **M/OK** на початковому інтерфейсі. Виберіть «**Керування даними**» і натисніть **M/OK**. Виберіть «**Завантажити журнал реєстрів/користувача**», а потім натисніть **M/OK**.

2. Завантаження мобільного застосунку (★ (★ означає додаткову функцію))



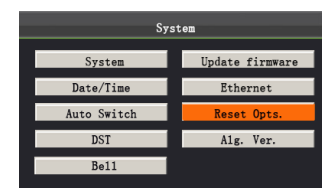
Натисніть **M/OK** на початковому інтерфейсі, потім виберіть Система та натисніть **M/OK**. Натисніть **◀/▶** щоб вибрати Ethernet, потім виберіть Підключення до ПК та натисніть **M/OK**.

Натисніть **◀/▶** щоб вибрати Режим мережі, потім виберіть точку доступу та натисніть **M/OK**.

Виберіть налаштування Wi-Fi та натисніть **M/OK**, потім налаштуйте конфігурацію точки доступу та натисніть **M/OK**.

## 8. Скинути параметри.

Щоб відновити всі налаштування пристрою за замовчуванням, включаючи опції зв'язку, системні опції, опції перемикач тощо.

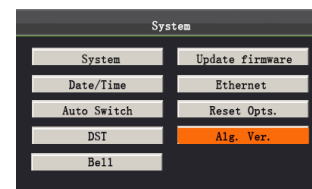


Натисніть **M/OK** на початковому інтерфейсі. Виберіть Система та натисніть **M/OK**. Натисніть **▲/▼**, щоб вибрати Скинути параметри. Натисніть **M/OK**, щоб скинути налаштування. Натисніть **ESC**,

**Примітка:** Після відновлення заводських налаштувань системні параметри, перемикач стану таймера, налаштування будильника, перехід на літній час, налаштування Wi-Fi, параметри відвідуваності, зміна тощо будуть відновлені до значень за замовчуванням. Дані користувача та записи про відвідуваність залишаться незмінними.

## 9. Перемикання версій алгоритму

Пристрій підтримує перемикання версій алгоритму розпізнавання відбитків пальців між ZKFinger VX10.0 та ZKFinger VX13.0.



Натисніть **M/OK** на початковому інтерфейсі. Виберіть «Система» та натисніть **M/OK**. Натисніть **▲/▼**, щоб вибрати «Альтернативна версія». Натисніть **M/OK** для перемикач. Після появи повідомлення «Працює успішно, перезавантажте пристрій!» натисніть **M/OK**, щоб перезавантажити пристрій.

**Примітка:** Щоразу, коли користувач змінює версію алгоритму розпізнавання відбитків пальців, пристрій видалить дані та перезавантажуватиметься. Будь ласка, вибирайте ретельно.

## 10. Технічні поради

1. Налаштування кількох суперадміністраторів. Рекомендується налаштувати двох або більше адміністраторів, щоб забезпечити своєчасне виконання відповідних операцій з пристроєм, навіть за відсутності адміністратора.
2. Труднощі зі з'ясуванням відбитків пальців. Коли користувач натискає пальцем на пристрій, пристрій запитує: «Будь ласка, спробуйте ще раз».

- Перевірте, чи зареєстровано відбиток пальця на пристрої.
- Спробуйте перевірку 1:1. Зокрема, введіть ідентифікатор користувача, а потім торкніться зареєстрованого пальця на пристрої, щоб збільшити коефіцієнт успішного збігу.
- Знову зареєструйте два відбитки пальців високої якості.

